

Protocol

voor het melden van archeologische vondsten



Van harte welkom bij deze uitleg van de Protocol voor de baggerindustrie voor archeologische vondsten

Dit pakket legt uit:

- De protocol voor archeologische vondsten
- Archeologie op de zeebodem
- Types van archeologische vondsten
- Hoe melding van vondsten plaatsvindt

Protocol

voor het melden van archeologische vondsten



Archeologie is de studie van menselijke activiteiten in het verleden.

Elk baggergebied wordt onderzocht voor archeologische overblijfselen voordat een vergunning voor baggeren wordt afgegeven.

Voordat het baggeren kan beginnen, worden archeologische locaties die reeds in kaart gebracht zijn waar een schipwrak of vliegtuig geborgen ligt, geïdentificeerd zodat ze vermeden kunnen worden. Dit beschermt niet alleen de archeologie maar stopt het binnendringen van verontvuiling in de lading en voorkomt dat baggermachines worden beschadigd door metalen voorwerpen die op de zeebodem liggen. Vele scheeps- en vliegtuigwrakken bevatten onontpofte munitie en op deze manier worden mogelijke gevaarlijke situaties voor personeel voorkomen.

Protocol

voor het melden van archeologische vondsten



Protocol voor het melden van archeologische vondsten

Protocol

voor het melden van archeologische vondsten



Ondanks het ondernemen van een vooronderzoek worden niet alle locaties en vondsten herkend in voorafgaand onderzoek en archeologisch materiaal wordt altijd nog gevonden tijdens het baggeren. De protocol beschermt deze archeologische vondsten.

De protocol is een veiligheidsmaatregel voor archeologische vondsten tijdens het baggeren

Wanneer archeologische restanten worden gevonden, en dit kan zowel op de boot als aan wal het geval zijn, moet dit gerapporteerd worden. Dit informatiepakket legt uit wat je zoal kunt vinden en hoe deze vondsten gerapporteerd moeten worden.

Protocol

voor het melden van archeologische vondsten



Archeologie op de zeebodem

Er zijn drie hoofdoorzaken waarbij archeologie op de zeebodem terecht komt:

- Prehistorische landschappen die nu onder water staan
- Boten en schepen
- Vliegtuigen

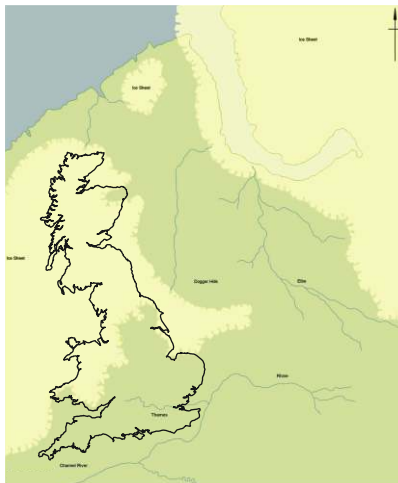
Protocol

voor het melden van archeologische vondsten

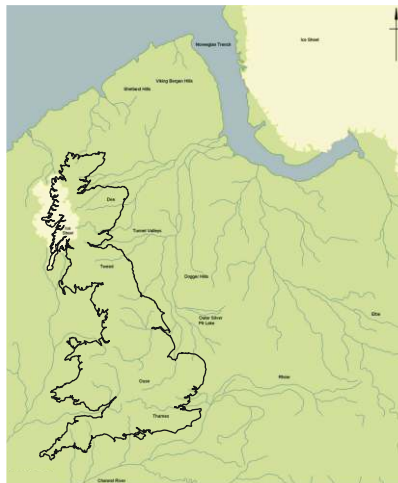


Prehistorische landschappen

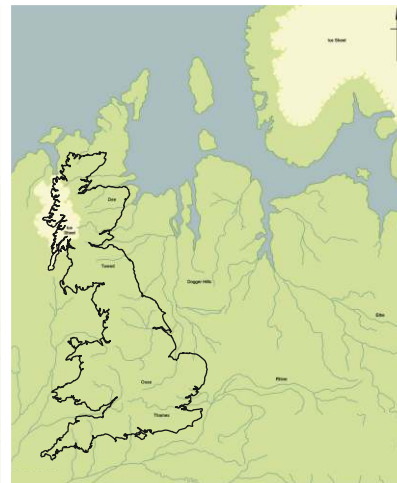
Gedurende de laatste ijstijd stonden gebieden in the Noordzee en het Engelse Kanaal droog met als gevolg dat archeologisch bewijs nu onder water ligt. Dit tijdperk heet Paleolithic dat Oude Steentijd betekent. Bewijs van de paleolithic periode is o.a. het gereedschap gemaakt van vuursteen en de botten en tanden van mammoeten en andere dieren.



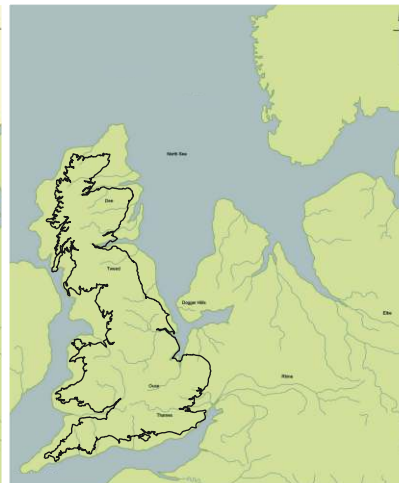
18,000 jaar geleden



16,000 jaar geleden



13,000 jaar geleden



10,000 jaar geleden



5,000 jaar geleden

Voor meer informatie zie de folder **Prehistorische vondsten**

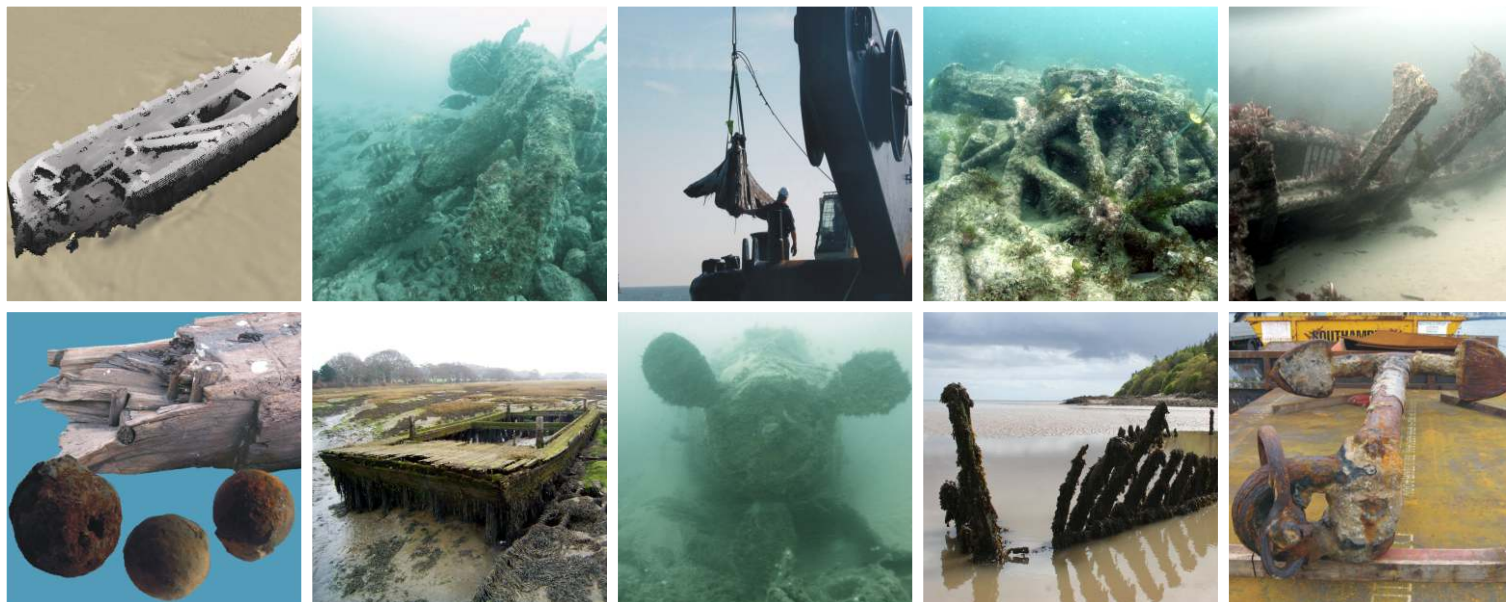
Protocol

voor het melden van archeologische vondsten



Boten en schepen

Mensen hebben sinds duizenden jaren gebruik gemaakt van zeevaartuigen en zeker sinds de Meseolitic tijdperk, dat ook wel de Middelste Steentijd wordt genoemd. Veel van de vondsten die je tegenkomt, is afkomstig van een boot of een schip.



Protocol

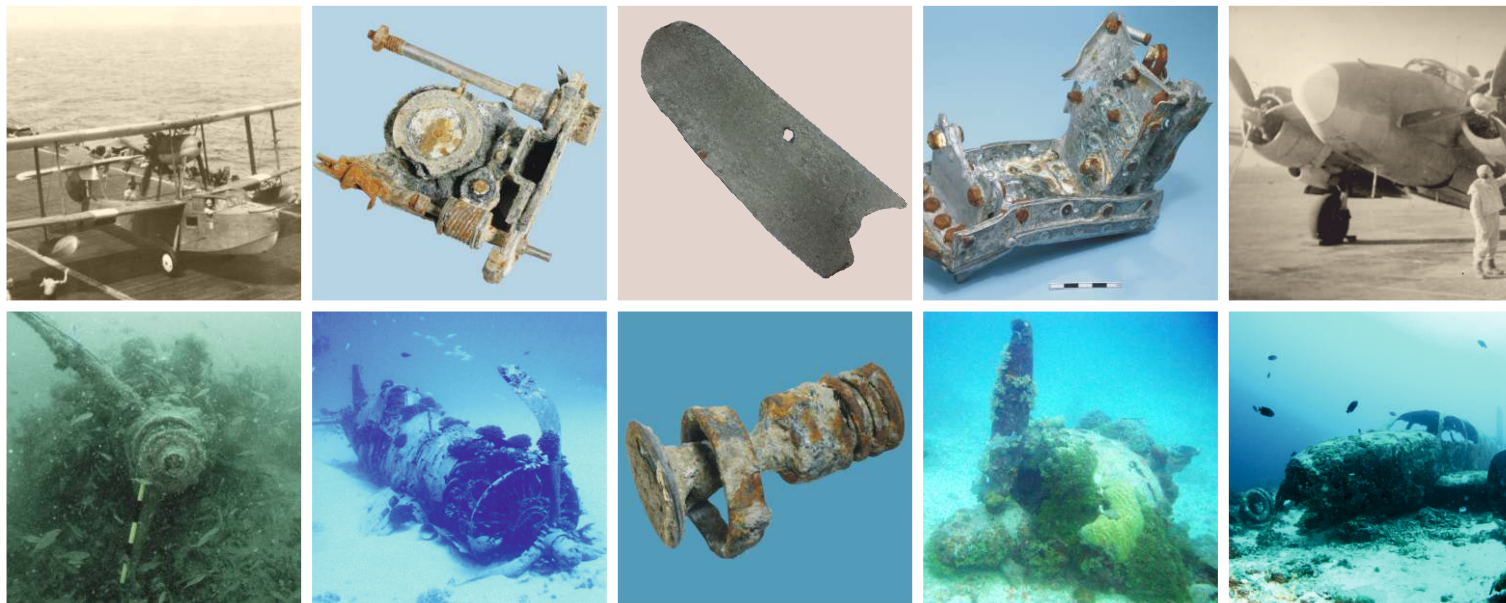
voor het melden van archeologische vondsten



Vliegtuigen

Gedurende de afgelopen honderd jaar heeft de uitvinding, gebruik en het neerstorten van vliegtuigen, voornamelijk tijdens de Tweede Wereldoorlog, bijgedragen aan nog meer materiaal dat is terecht gekomen op de zeebodem.

Vliegtuigwrakken worden beschermd door de 'Protection of Military Remains Act (1986)' en om deze reden moeten all vliegtuigvondsten die tijdens het baggeren worden gevonden, direct gemeld worden via de protocol.



Protocol

voor het melden van archeologische vondsten



Archeologische vondsten

Dit zijn de type vondsten waar op gelet moet worden en vervolgens worden gemeld:

- Turf
- Gereedschap van vuursteen
- Botmateriaal
- Aardewerk
- Metalen voorwerpen
- Hout
- Steen
- Munitie*

* Bedrijfsveiligheidsvoorschriften en vastgestelde operationele procedures hebben altijd prioriteit over het archeologisch melden van munitie en wapens

Protocol

voor het melden van archeologische vondsten



Turf

Turf wordt gezien als verontreiniging van het baggermateriaal maar is waardevol voor archeologen. Turf bevat plantresten – pollen, zaden, gedeeltelijk gedecomposeerde planten – die informatie geven over het milieu en klimaat van het verleden, inclusief de laatste ijstijd. Als je turf vindt dat donkerbruin en draderig is, bewaar dan een stuk.



Voor meer informatie zie de folder **Prehistorische vondsten**

Protocol

voor het melden van archeologische vondsten



Botmateriaal

Het kan zijn dat je dierenbotten vindt die gedateerd zijn van de laatste ijstijd (mammoetentanden en grote, stevige botten worden regelmatig gevonden tussen het baggermateriaal) of recentelijk overboord zijn gegooid. Er zijn ook botten die vanaf het land in zee terecht zijn gekomen.

Het kan ook zijn dat je menselijk botmateriaal vindt. Veel mensen hebben hun leven op zee verloren. Wij kunnen botten identificeren en als het gaat om menselijke botmateriaal, kunnen wij advies geven wat er vervolgens mee moet gebeuren.



Voor meer informatie zie de folder **Prehistorische vondsten**

Protocol

voor het melden van archeologische vondsten



Gereedschap vervaardigd uit vuursteen

Dit gereedschap werd in het verleden door mensen gemaakt. Het kan moeilijk zijn om dit te herkennen – kijk uit naar stenen die een vorm hebben of waar de ruwe buitenkant ontbreekt. Als je niet zeker weet wat je hebt gevonden, email een foto naar protocol@wessexarch.co.uk en wij zullen het verder onderzoeken.



Voor meer informatie zie de folder **Prehistorische vondsten**

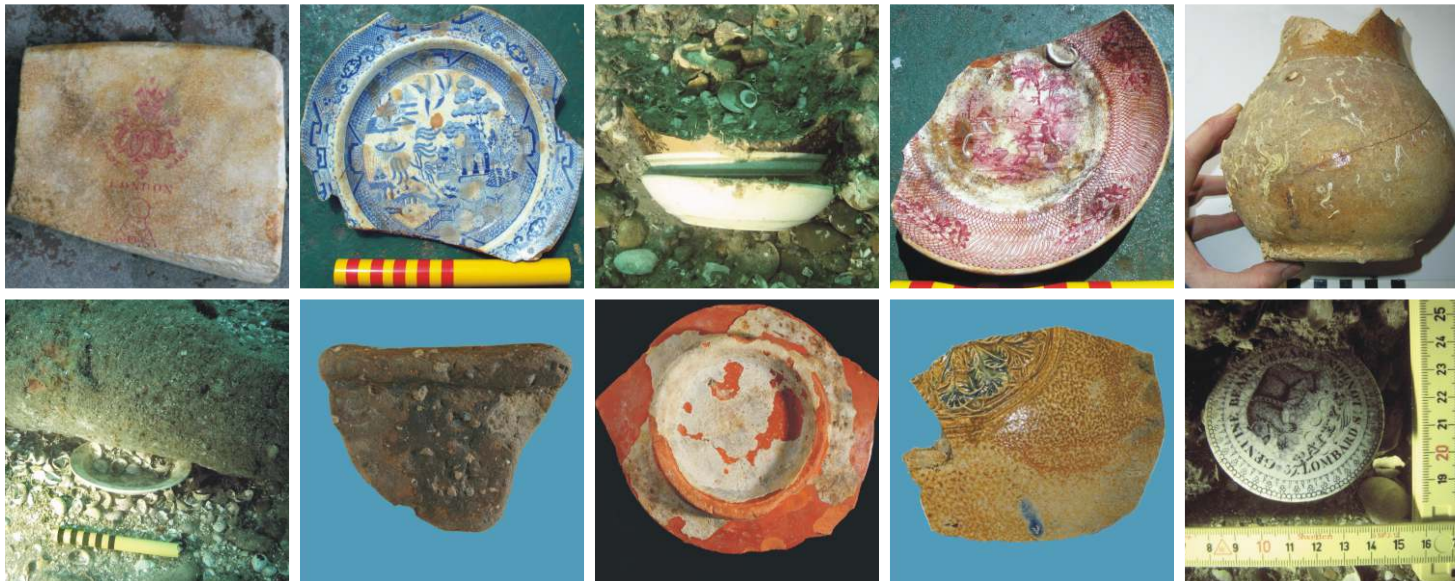
Protocol

voor het melden van archeologische vondsten



Aardewerk

Dit zijn de meest herkenbare vondsten die je tegenkomt. Het oudste aardewerk dat via de protocol is gemeld, dateert van de Romeinse tijd en was bijna 2000 jaar oud.



Protocol

voor het melden van archeologische vondsten



Metalen voorwerpen

Deze vondsten worden normaal gesproken gevonden tijdens het verwerken van baggermateriaal met een magneet of metaaldetector. Het kan deel uitmaken van een schip, boot of een vliegtuig. Het kan echter ook onontpofte munitie zijn en de juiste voorschriften moeten dan worden toegepast. In alle situaties staat veiligheid voorop.



Voor meer informatie zie de folder **Concreties en metalen voorwerpen**

Protocol

voor het melden van archeologische vondsten



Hout

Wij verzoeken u donker, zwaar houten vondsten te melden, vooral als er metaal aan vastzit of het gaat om bewerkt hout. Het kan dan van een scheepswrak zijn.



Protocol

voor het melden van archeologische vondsten



Natuursteen

Bewerkt natuursteen kan ook een archeologische vondst zijn. Verschillende visgewichten – stenen met doorboord gat – zijn gevonden en gemeld via de protocol.



Protocol

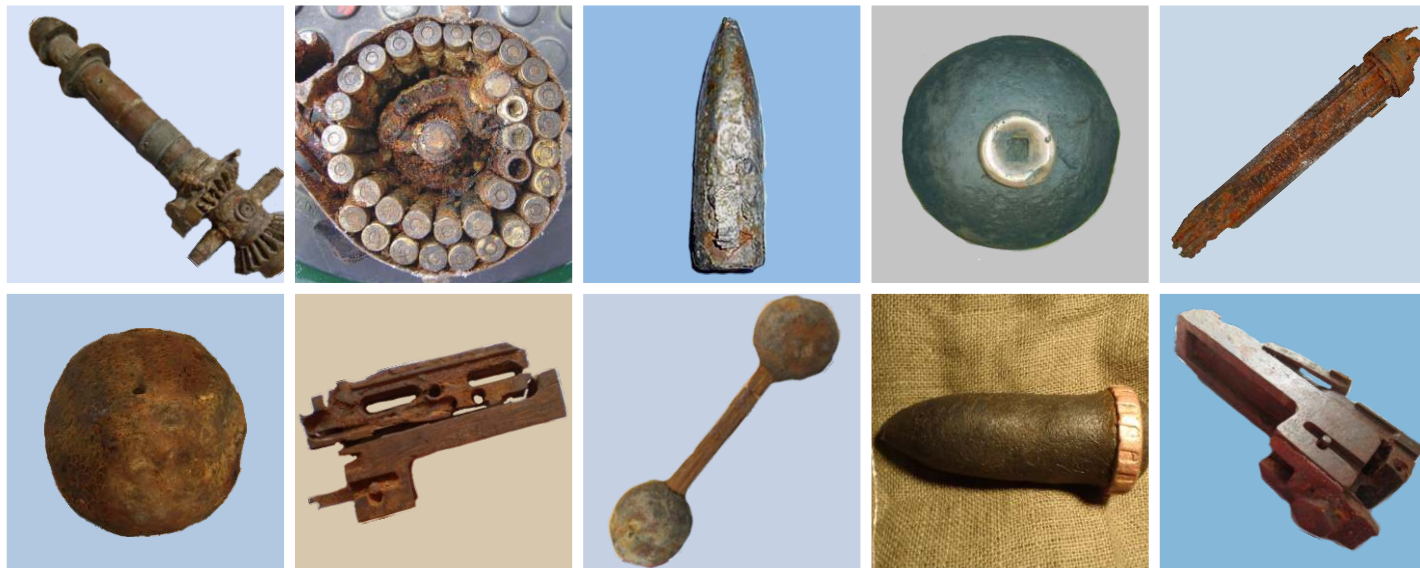
voor het melden van archeologische vondsten



Munitie

Munitie kan onze kennis vergroten over oorlog dat op zee en in de lucht wordt gevoerd en welke type wapens werden gebruikt tijdens conflicten in het verleden. Het kan daarnaast de aanwezigheid van een scheepswrak of wrak van een vliegtuig aangeven.

Let op! Altijd eerst de bedrijfsveiligheidsvoorschriften volgen bij een vondst en dan pas indien mogelijk, het via de protocol melden.



Protocol

voor het melden van archeologische vondsten

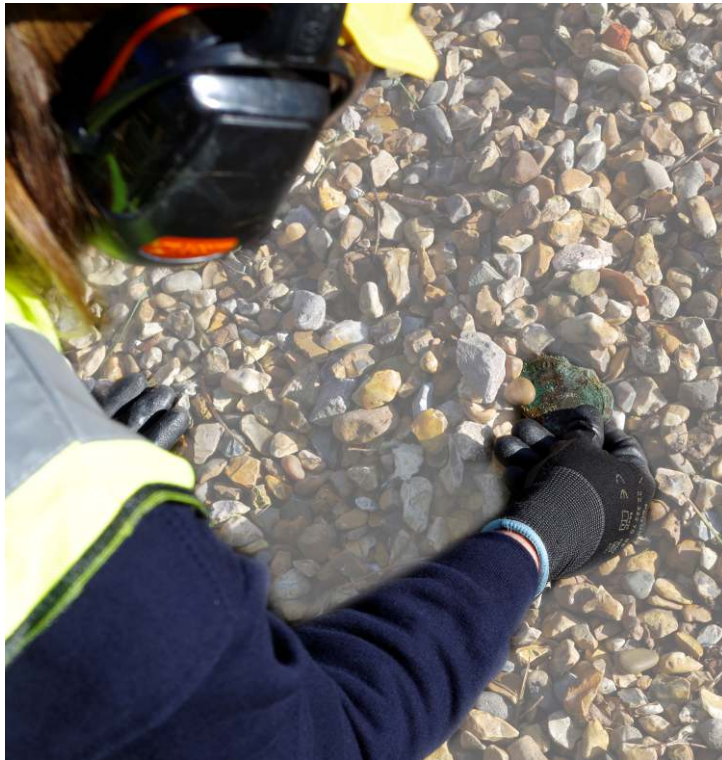


Het melden van een archeologische vondst

- Wat te doen als je iets vindt?
- Voorlopig rapport
- Foto's en afmetingen
- Het bewaren van de vondst
- Wat gebeurt er daarna?
- Meldingen zijn belangrijk
- Meer informatie

Protocol

voor het melden van archeologische vondsten



Wat te doen als je iets vindt?

- Meld het aan de **Site Champion**
- Vul in een voorlopig rapport
- Bescherm de vondst door het **koel, nat** en **donker** te bewaren. Noteer je naam, de datum van baggeren en het baggergebied.

Voor meer informatie zie de folder **Meldingsprocedure**

Protocol

voor het melden van archeologische vondsten



Voorlopig rapport

Dit is via de website beschikbaar of van de Site Champion. Hierop wordt de volgende basisinformatie genoteerd:

- Het baggergebied
- Datum van het baggeren
- Jouw naam (dit wordt op alle rapporten vermeld)
- Een omschrijving van de vondst
- Hoe de vondst bewaard is

Als je niet zeker weet van welk lading de vondst is, meld het alsnog en geef zoveel mogelijk beschikbare informatie.



Protocol

voor het melden van archeologische vondsten



Foto's en afmetingen

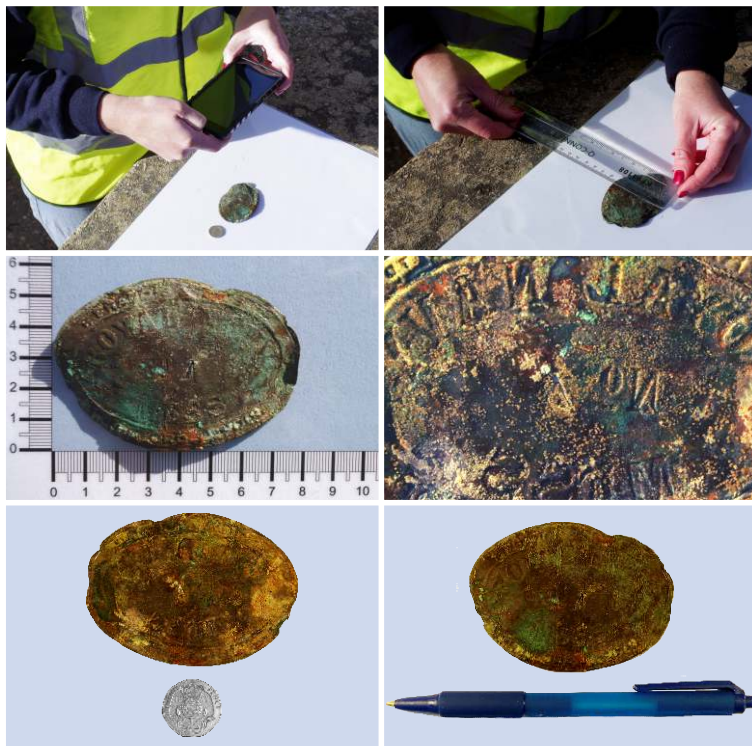
Foto's van een nieuwe vondst zijn ontzettend belangrijk en kan veel informatie over een object geven.

- Gebruik een schaalverdeling (als er geen lineaal beschikbaar is, gebruik een herkenbaar object zoals een muntstuk of een pen)
- Neem foto's van verschillende kanten
- Neem foto's van dichtbij of van ongebruikelijke kenmerken

Voor meer informatie zie de folder **Het fotograferen van vondsten**

Afmetingen van de vondst weergegeven is ook een middel om de identificatie te helpen. Indien mogelijk, noteer

- Lengte, breedte en diameter
- Gewicht (wanneer dit mogelijk is)



Protocol

voor het melden van archeologische vondsten



Het bewaren van de vondst

Maritieme vondsten zijn erg broos en kunnen snel degraderen als ze niet correct worden bewaard. Volg de volgende drie eenvoudige regels om te zorgen voor een goede opslag:

- 1. Houd de vondst nat**
- 2. Houd de vondst koel**
- 3. Bewaar de vondst op een donkere plek**

Notitie: als een vondst droog is, leg het dan niet terug in water om degradatie te voorkomen. Bewaar het echter op een koele, donkere plek.

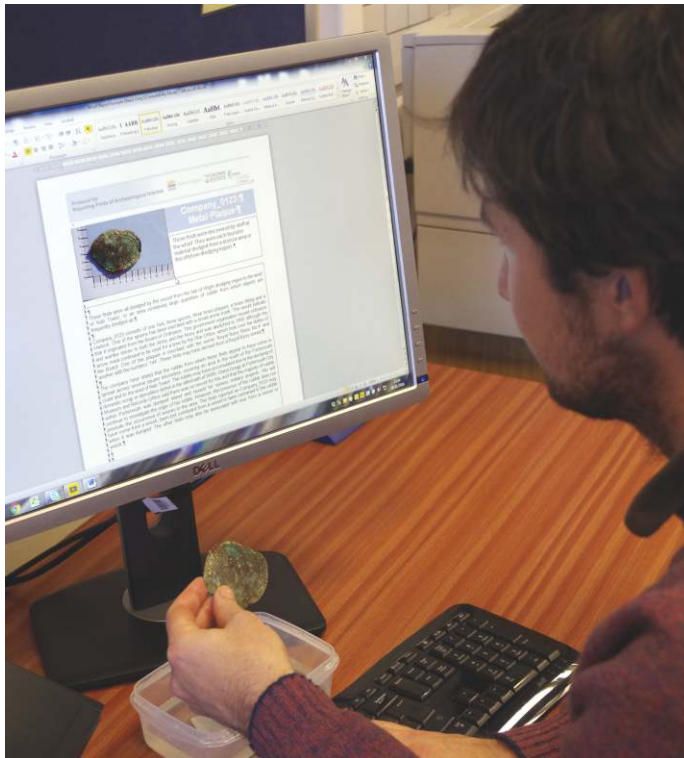
Zorg ervoor dat een etiket met de belangrijkste informatie op de plastic bak met de vondst wordt geplakt (inclusief korte omschrijving, datum en naam van de vinder van de vondst en baggergebied).



Voor meer informatie zie de folder **Conservatie en Opslag**

Protocol

voor het melden van archeologische vondsten



Wat gebeurt er daarna?

Geef de vondst en het voorlopig rapport aan de **Site Champion**. Dit wordt dan aan het aangewezen **contactpersoon** van het bedrijf gegeven.

Wessex Archaeology doet verder onderzoek om het te kunnen identificeren en waar het in het water is terecht gekomen.

Wessex Archaeology informeert jou en Historic England hierover en informeert tevens andere instanties in Groot-Brittannië.

Jouw vondst is belangrijk

Als je niet weet wie de **Site Champion** of het aangewezen **contactpersoon** is, email dan ons: protocol@wessexarch.co.uk

Protocol

voor het melden van archeologische vondsten



Meldingen zijn belangrijk

Door het te melden:

- Voldoe je aan de bedrijfsvergunningsvoorwaarden
- Voldoe je aan de wetgeving 'Merchant Shipping Act 1995'
- Voeg je informatie toe aan de kennis van het cultureel erfgoed
- Bescherm je archeologische vondsten voor toekomstige generaties

Protocol

voor het melden van archeologische vondsten



Voor meer informatie, bezoek onze website:

www.wessexarch.co.uk/projects/marine/bmapa/index.html

Advies en ondersteuning is ook beschikbaar door contact op te nemen met Wessex Archaeology via

protocol@wessexarch.co.uk of te bellen met **+44 (0)1722 326867**
en te vragen naar de Coastal & Marine team

**Bedankt voor het ondergaan
van deze training**